

## 目录

- Dell SuperSpeed USB 3.0扩展坞
- SuperSpeed USB 3.0电缆
- 驱动与文档光盘
- 交流电源适配器
- DVI-I至VGA与HDMI至DVI-D 适配器

## 规格

- 双向视频端口 ( 1个DVI-I、1个HDMI )
- 2个USB 3.0 端口
- 4个USB 2.0端口
- 千兆以太网
- 音频输入/输出端口
- 安全锁槽
- 6.5安培交流适配器
- 2尺USB 3.0电缆

## 联系Dell：

1. 访问[www.support.dell.com](http://www.support.dell.com)
2. 选择您的支持类别。
3. 如果您是非美国客户，请在页面顶端选择您的国家，或选择全部查看更多选项。
4. 根据您的需求选择相应的服务或支持链接。

有关下列内容的更多信息请访问[www.dell.com](http://www.dell.com)：

- 保修
- 使用条款与条件 ( 仅限美国 )
- 最终用户许可协议

有关您产品的额外信息也可访问[support.dell.com/manuals](http://support.dell.com/manuals) 获取

## 执行标准

请参阅您 Dell 产品附带的安全与法规文档，以及执行标准网站 [www.dell.com/regulatory\\_compliance](http://www.dell.com/regulatory_compliance)，您可了解到下列信息：

- 安全使用最佳实践
- 标准认证
- 人体工程学

## 系统要求

### 硬件

- CD-ROM驱动器
- USB 3.0或2.0端口
- 交流电源插座

### 操作系统 ( 以下任意一种 )

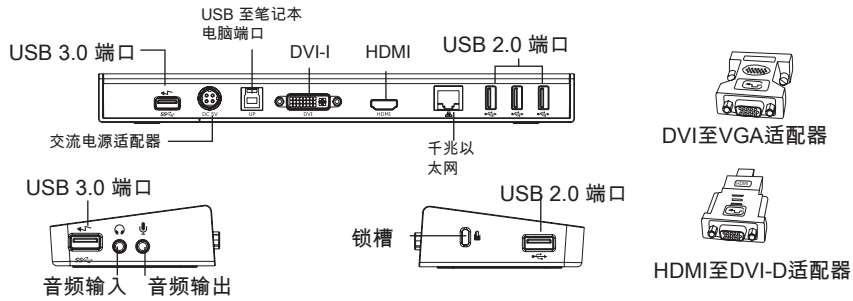
- 微软Windows® 7 ( 32/64-位 )
- 微软Windows® 8 ( 32/64-位 )
- 微软Windows® 8.1 ( 32/64-位 )



## Super Speed™ USB 3.0 Docking Station



## 扩展坞图



## 使用附带光盘安装

注意：安装DisplayLink驱动器之前，切勿连接扩展坞。

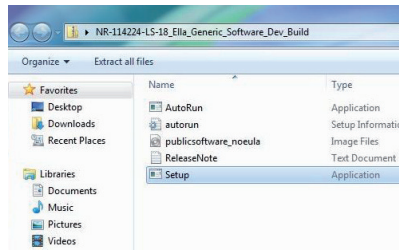
1) 从光盘安装驱动。



3) 根据屏幕上的指示说明操作，直至安装完成。

2) 双击Setup.exe文件。

注意：建议您通过DisplayLink支持网站下载最新版驱动，网址为 [www.displaylink.com/support](http://www.displaylink.com/support)



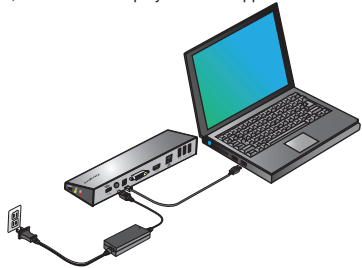
4) 连接扩展坞与周边设备。



## 不使用附带光盘安装

1) 将扩展坞连接至笔记本电脑。

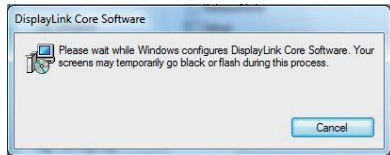
注意：建议您通过DisplayLink支持网站下载最新版驱动，网址为 [www.displaylink.com/support](http://www.displaylink.com/support)



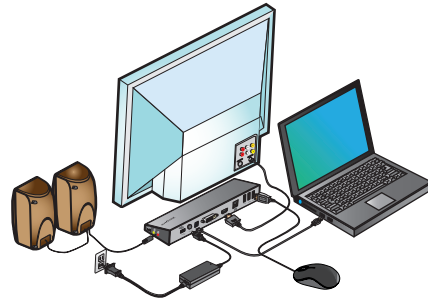
3) 根据屏幕上的指示进行操作，直至安装完成。

2) Windows会开始自动安装DisplayLink驱动程序。

注意：如果驱动安装过程没有自动开始，请将扩展坞与您的笔记本断开，插入驱动光盘，然后点击Setup.exe文件。



4) 连接所有周边设备。



## DisplayLink™ 管理程序菜单

菜单选项	
DisplayLink管理程序	打开“屏幕分辨率”窗口。
检查更新项目	在线检查，看是否有新的驱动程序可下载。
DisplayLink设备	显示全部连接的DisplayLink设备列表。
音频设置	打开“音频配置”窗口。
视频设置	打开“屏幕分辨率”窗口。
屏幕分辨率	显示全部可用的屏幕分辨率列表。反射模式中无推断模式[]。
屏幕旋转	顺时针或反时针方向旋转屏幕。
扩展	将Windows桌面扩展至显示屏上。
设置为主显示器	将屏幕设置为主显示器。
笔记本电脑显示器关闭	关闭笔记本电脑显示屏，将DisplayLink显示屏作为主屏幕（仅在个人电脑而且只有在DisplayLink屏幕被连接时才有效）。
反射	于两个屏幕上显示相同的内容（屏幕分辨率必须相同）。
关闭	关闭DisplayLink显示屏。
优化视频	在连接DisplayLink的显示屏上选择改进的视频播放（仅适用于视频；文字可能会不清楚）。
适合电视	调整Windows桌面的大小，以适合连接的电视（只有一个DisplayLink显示屏被连接且在扩展模式被设置时才有效）。

## 如要将显示屏设置为扩展模式

- 1) 点击DisplayLink图标 
- 2) 选择“管理程序菜单”中的“扩展”。

此设备现在往显示器上次所在的这个模式方向扩展。如想进行更多的控制，请使用“扩展至子菜单”，并选择其中一个选项。这样会将设备置于“扩展模式”，而且会将其置于主显示器的“左方/右方/上方/下方”。

## 适合电视配置

- 1) 如要适合的与电视配置，请从“DisplayLink 管理程序”选择选项。便会出现以下界面。



## 如要将显示屏设置至反射模式

- 1) 点击DisplayLink图标 
- 2) 选择“管理程序菜单”中的“反射”。

主屏幕的分辨率、色彩深度以及刷新率会被复制到与扩展坞连接的显示器。

- 2) 在DisplayLink屏幕上也会出现红色的边框。



红色的边框显示新的Windows桌面的尺寸。使用“+”与“-”控制按钮更改红色边框的大小，直至其适合电视屏幕。

- 3) 一旦红色边框位于电视屏幕的边缘，请点击“应用”按钮重新调节Windows桌面的尺寸。